

Synthèse du rapport IMPACT-Provence-Alpes-Côte d'Azur



L'Observatoire des partenariats publie le rapport IMPACT-PACA : quelles sont les fragilités de ce territoire, comment sont-elles perçues par les citoyens, entreprises et associations ? Quels sont les domaines où les alliances multi acteurs sont nécessaires ? Quelles en sont les pratiques ? Le présent document vous en propose une synthèse.

Cette publication est liée au rapport ministériel sur l'accélération des alliances stratégiques qui doit être remis fin avril à Marseille au Secrétaire d'Etat Gabriel ATTAL.

Les fragilités en PACA

Le profil et les indices de fragilité de la région

Les données-clés du profil :

5,1 M hab
(Donnée provisoire 2019)

31 400 km²
(24,8 % : part des terrains agricoles cultivés)

155 Md€
(PIB en valeur en 2015)

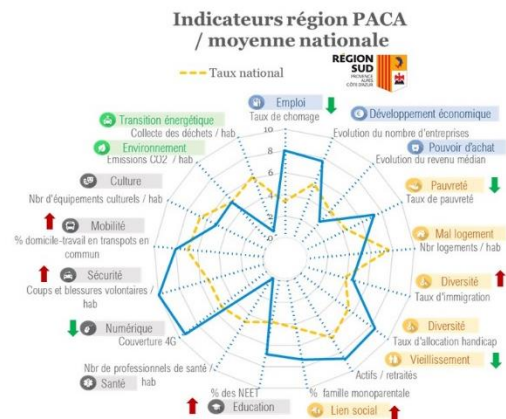


946 communes

510 712 Entreprises
(2019)

116 000 Associations
(2018)

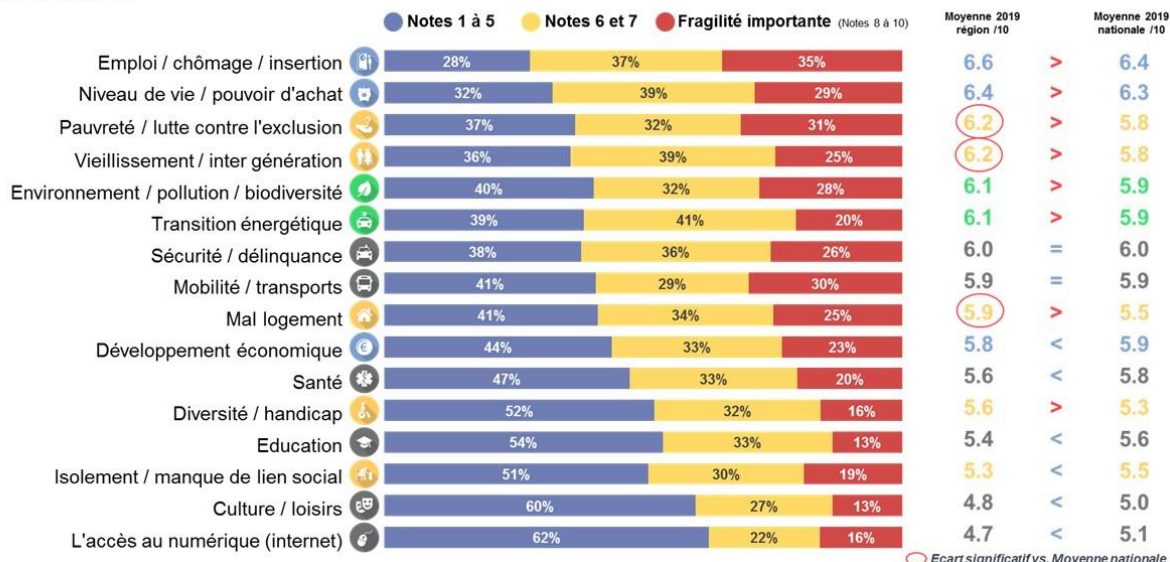
Vision systémique des indicateurs de fragilité



La région PACA est une région aux multiples richesses mais confrontée à des problématiques sociales, sociétales et économiques diverses. Ainsi, les indices de fragilité mettent en avant la **sécurité**, le **numérique**, puis les **questions économiques**, le **vieillesse**, le **handicap** et la **mobilité**, l'éducation.

La perception des fragilités par les habitants en PACA

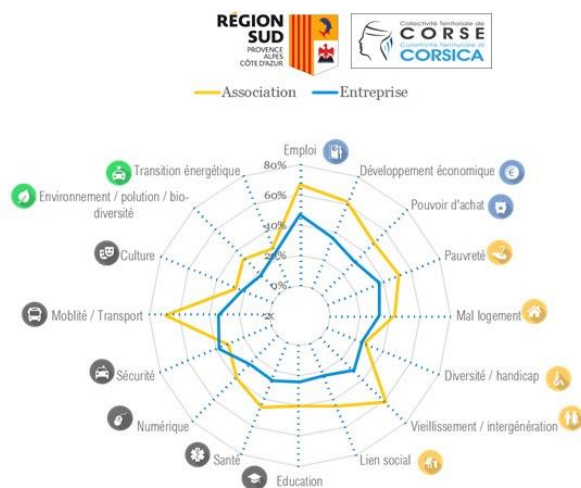
Q1 : Quelles sont selon vous les principales fragilités de votre territoire ? pouvez-vous les noter de 1 à 10 pour votre territoire : 1 signifiant que le domaine n'est pas du tout une fragilité sur votre territoire ; 10 qu'il représente une fragilité très importante. Les notes intermédiaires servant à nuancer votre jugement.



Pour les habitants de PACA, **l'emploi** (6,6/10), le **niveau de vie** (6,4/10), la **pauvreté** et **le vieillissement** (6,2/10) sont les priorités territoriales, suivis de l'environnement, transition énergétique (6,1/10), de la sécurité (6,0/10), de la mobilité et du mal logement (5,9/10).

Sur ces priorités territoriales, le **niveau de fragilité perçue est plus fort que la moyenne nationale**. Sur d'autres domaines comme le **numérique**, un **écart existe entre la perception des habitants et les indices de fragilité (données objectives)** : l'indice de fragilité est élevé alors que ce domaine n'est pas perçu comme une fragilité prioritaire selon les habitants.

La perception des fragilités par les associations et entreprises en PACA



Comme pour les habitants, la **dimension économique** est une priorité commune des organisations en région PACA. Néanmoins, les associations sont plus attentives à la **mobilité** et au **vieillesse** tandis que les entreprises à la **sécurité**. La **dimension environnementale** n'apparaît pas comme fragilité prioritaire contrairement à la perception des habitants.

Si les associations perçoivent un niveau de fragilité plus élevé, il est à souligner que les fragilités s'entrechoquent de plus en plus. Cela nécessite une **approche systémique des défis locaux**, et non plus seulement une réponse fragilité par fragilité.

Le « devoir d'alliances »

De nouvelles alliances pour réduire ces fragilités et créer de nouveaux moteurs de développement économique durable

Un « devoir d'alliances » perçu comme un impératif :

- **84% des citoyens en PACA** considèrent que **collectivités, entreprises et associations doivent travailler ensemble**.
- **Les acteurs du territoire partagent la nécessité de ces alliances**, car elles sont, pour tous, **source d'innovation pour répondre concrètement aux défis locaux** (schéma ci-contre).



Les domaines de coopération prioritaires

Pour les **habitants**, les domaines de coopérations prioritaires doivent se concentrer **sur l'environnement, la pauvreté et la sécurité**, ainsi que sur **les dimensions économiques** (emploi et niveau de vie).

Les **organisations** (associations, entreprises) s'accordent sur la nécessité d'agir ensemble notamment sur le **développement économique**. Les entreprises mettent aussi en avant **l'emploi et la mobilité** alors que les associations soulignent le **vieillesse et la culture**.

4 dimensions	16 domaines de fragilité	RÉGION SUD PACA	
		Asso	Entrep
Economique	Emploi chômage insertion	5	1
	Développement économique	1	3
	Niveau de vie Pouvoir d'achat	13	5
Sociale	Pauvreté / lutte contre l'exclusion	11	8
	Mal logement	12	6
	Diversité / handicap	8	14
	Viellissement	2	13
	Isolement / lien social	10	15
Sociétale	Education	7	9
	Santé	14	7
	Sécurité / délinquance	6	4
	Mobilité / transports	4	2
	Accès au numérique	15	11
	Culture / loisirs	3	16
Environnementale	Environnement / pollution / bio diversité	16	10
	Transition énergétique	9	12

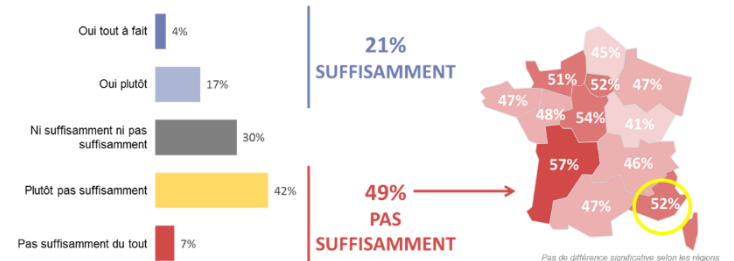
- Priorités premières
- Priorités faibles
- Priorités moyennes

Les pratiques d'alliances en PACA

Des pratiques jugées insuffisantes par les habitants en PACA

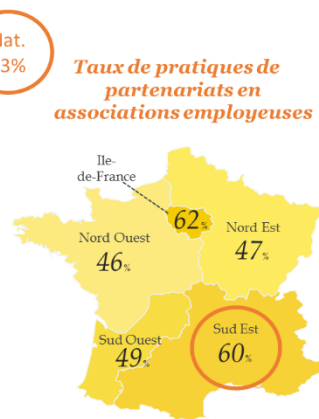
Q8 : Et pensez-vous que les collectivités territoriales, entreprises et associations travaillent suffisamment ensemble pour réduire les fragilités ?
Base : Ensemble : 50,2 millions

Un **niveau d'engagement partenarial jugé trop faible** par les habitants de la région PACA.



Bases (en millions) : Ile de France: 9,3 | Grand Est: 4,4 | Nouvelle Aquitaine: 4,7 | Auvergne-Rhône-Alpes: 6,1 | Bourgogne-Franche-Comté: 2,2 | Bretagne: 2,6 | Centre-Val de Loire: 2,9 | Occitanie: 4,6 | Hauts de France: 4,8 | Normandie: 2,6 | Pays de la Loire: 2,9 | Provence-Alpes-Côte d'Azur-Corse: 4,3

... alors que les pratiques sont déjà à l'œuvre !



Des **pratiques d'alliance** sont déjà **effectives**. La région PACA est plus particulièrement en avance sur les pratiques partenariales des entreprises.

Une **diversité de modes de partenariats**, notamment autour du mécénat, et des pratiques responsables.

L'Observatoire des partenariats

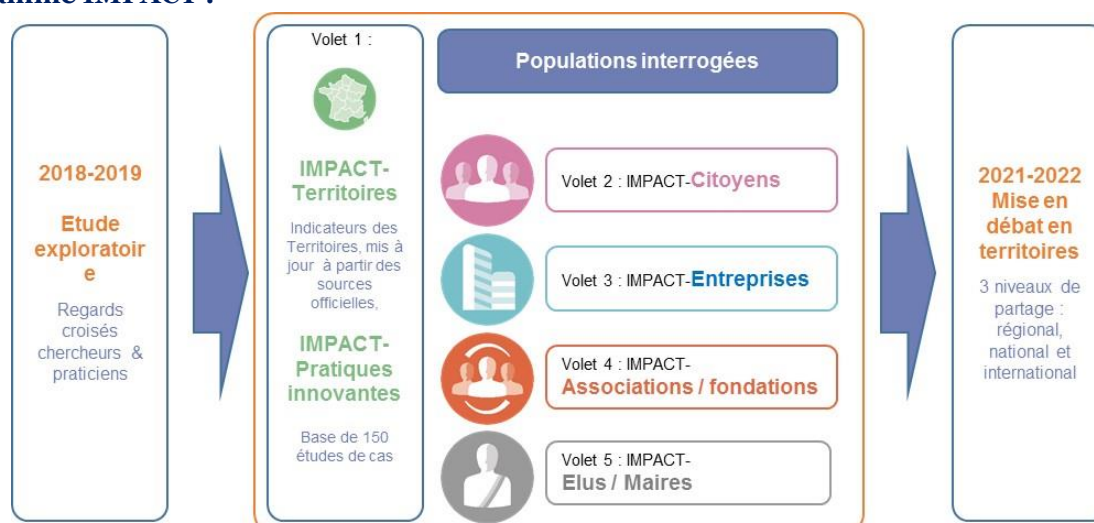
Créé en 2008 par la Caisse des Dépôts et Le RAMEAU, en partenariat avec le MEDEF et le Mouvement Associatif, l'**Observatoire des partenariats** a pour objectif de **qualifier les enjeux des relations partenariales**, d'identifier les pratiques innovantes et de suivre l'évolution des dynamiques d'alliances en France.

L'Observatoire des partenariats permet de **capter les « signaux faibles »** et de **disposer d'études statistiques fiables sur les avancées du mouvement de co-construction en France**. Les plans quinquennaux permettent de mesurer la maturité collective grâce au regard croisé entre les citoyens, les élus, les dirigeants d'entreprise et les responsables associatifs. Les résultats mis en perspective sont ensuite mis en débat en territoires.

Les 3 programmes d'études – ARPEA, PHARE et IMPACT

- **ARPEA** (2008 - 2012) : établir un état des lieux des partenariats en France
- **PHARE** (2013 à 2017) : mieux comprendre les fragilités territoriales, et définir le rôle de la co-construction pour y répondre.
- **IMPACT** (2018-2022) : évaluer les impacts des alliances innovantes au service du bien commun

Programme IMPACT :



IMPACT-PACA :

Méthodologie détaillée dans le rapport IMPACT-PACA

Données utilisées : pour les indicateurs de fragilité (INSEE, CGET), pour les Citoyens / IMPACT-Citoyens (Oct. 2019), pour les entreprises, associations et maires / études PHARE (2013 – 2017). Une mise à jour de ces données est prévue dans le cadre du programme IMPACT en 2020.

Contact : Elodie Jullien – ejullien@lerameau.fr

Le rapport IMPACT-PACA a été réalisé par :



En partenariat avec :



Le programme IMPACT est mené en partenariat avec la Caisse des Dépôts, l'Institut CDC pour la recherche, Le Groupe La Poste et Le RAMEAU.



INSTITUT CDC
POUR LA RECHERCHE

