

Synthèse du rapport IMPACT-Centre-Val de Loire



A l'occasion de la visite apprenante à Orléans, co-organisée avec Villes au Carré, le 28 janvier 2020, l'Observatoire des partenariats publie le rapport IMPACT-Centre-Val de Loire : quelles sont les fragilités de ce territoire, comment sont-elles perçues par les citoyens, entreprises et associations ? Quels sont les domaines où les alliances multi acteurs sont nécessaires ? Quelles en sont les pratiques ? Le présent document vous en propose une synthèse.

Les fragilités en Centre-Val de Loire

Le profil et les indices de fragilité de la région

Les données-clés du profil :

2,6 M hab
(Donnée provisoire 2019)

39 151 km²
(60,4 % : part des terrains agricoles cultivés)

70 Md€
(PIB en valeur en 2015)

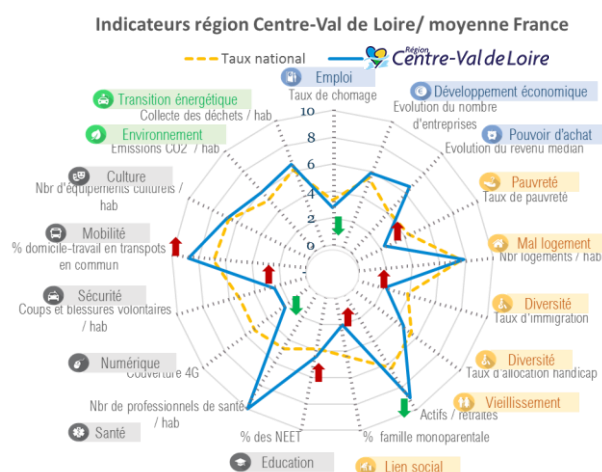


1758 communes

177 830 Entreprises
(2019)

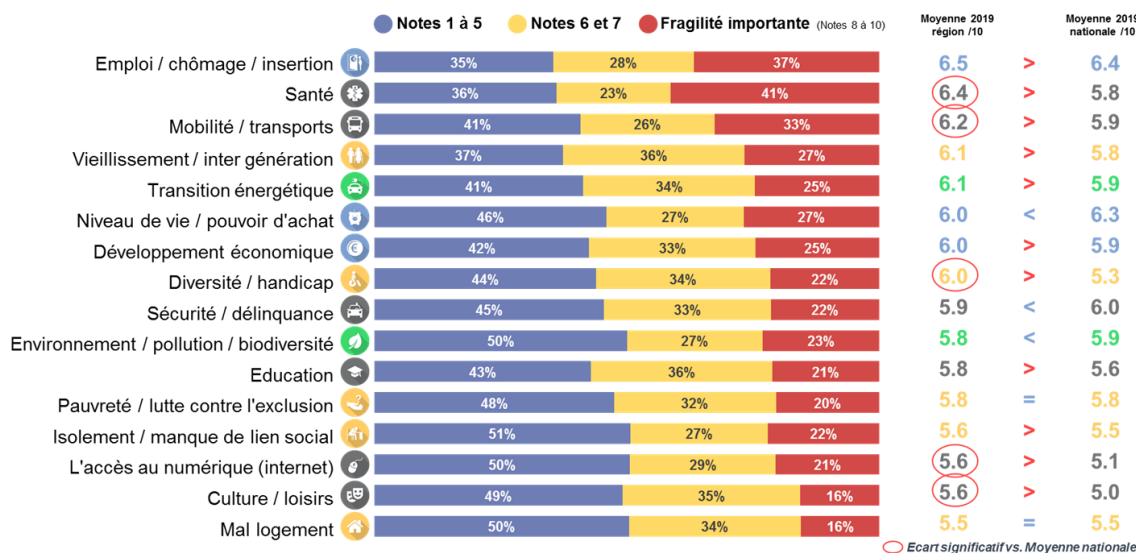
52 000 Associations
(2018)

Vision systémique des indicateurs de fragilité



Le vieillissement, la santé, la mobilité et le pouvoir d'achat sont les domaines dont les fragilités sont plus particulièrement fortes par rapport à la moyenne nationale.

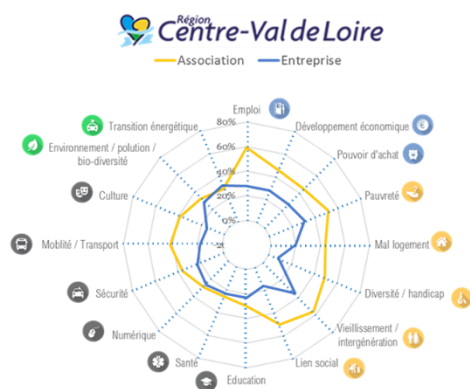
La perception des fragilités par les habitants de Centre-Val de Loire



L'emploi (6,5/10), la **santé** (6,4/10), la **mobilité** (6,2/10) et le **vieillessement et transition énergétique** (6,1/10) sont les priorités territoriales, suivis du niveau de vie, développement économique et diversité (6,0/10).

On peut noter que la perception des fragilités par les habitants correspond globalement aux indices de fragilité (santé, mobilité et vieillissement). Selon les habitants, les fragilités se creusent sur la plupart des domaines, et plus particulièrement sur **la santé, mobilité, diversité, numérique et culture**.

La perception des fragilités par les associations et entreprises de Centre-Val de Loire



Source : Etude Comisis, juillet 2016 pour l'Observatoire des partenariats – région Centre-Val de Loire

Tout comme les habitants, les organisations considèrent que le **vieillessement et les questions économiques** sont les fragilités prioritaires en région. Elles mettent aussi l'accent sur la pauvreté.

Si les associations perçoivent un niveau de fragilité plus élevé, notamment sur la sécurité, mobilité, culture, il est à souligner que les fragilités s'entrechoquent de plus en plus. Cela nécessite une **approche systémique des défis locaux**, et non pas seulement une réponse fragilité par fragilité.

Le « devoir d'alliances »

De nouvelles alliances pour réduire ces fragilités et créer de nouveaux moteurs de développement économique durable

Un « devoir d'alliances » perçu comme un impératif :

- **78% des citoyens de Centre-Val de Loire** considèrent que **collectivités, entreprises et associations doivent travailler ensemble**.
- **Les acteurs du territoire partagent la nécessité de ces alliances**, car elles sont **source d'innovation pour répondre concrètement aux besoins** (schéma ci-contre).



Les domaines de coopération prioritaires

Pour les **habitants**, les domaines de coopération prioritaires doivent se concentrer sur les dimensions **économique (emploi et développement économique)** et **sociale (vieillessement et santé)**.

Les **organisations** (associations, entreprises) s'accordent sur la nécessité d'agir ensemble sur la **dimension économique (emploi et développement économique)**, puis sur la **pauvreté et la sécurité**.

4 dimensions	16 domaines de fragilité	Région Centre-Val de Loire		
		Asso	Entrep	Instit
Economique	Emploi chômage insertion	2	1	1
	Développement économique	1	2	2
	Niveau de vie Pouvoir d'achat	15	5	12
Sociale	Pauvreté / lutte contre l'exclusion	3	7	14
	Mal logement	11	11	8
	Diversité / handicap	10	13	15
	Vieillesse	7	12	7
	Isolement / lien social	8	16	5
Sociétale	Education	5	6	6
	Santé	16	9	4
	Sécurité / délinquance	14	3	3
	Mobilité / transports	9	8	11
	Accès au numérique	13	10	10
	Culture / loisirs	6	15	16
Environnementale	Environnement / pollution / bio diversité	12	4	13
	Transition énergétique	4	14	9

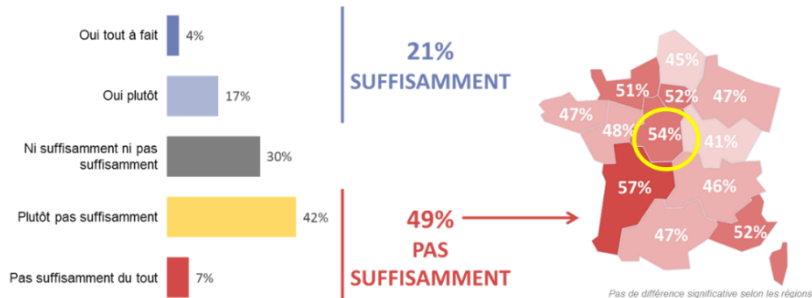
■ Priorités premières
■ Priorités faibles
■ Priorités moyennes

Les pratiques d'alliances en Centre-Val de Loire

Des pratiques jugées insuffisantes par les habitants de Centre-Val de Loire

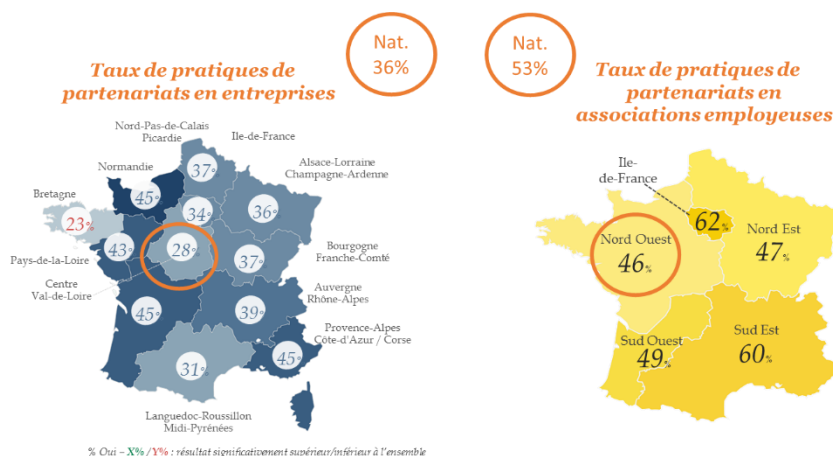
Un **doute** des citoyens quant à la « **capacité effective** » à **faire alliances**. Une réalité de terrain pas suffisamment valorisée.

Q9 : Et pensez-vous que les collectivités territoriales, entreprises et associations travaillent suffisamment ensemble pour réduire les fragilités ?
Base : Ensemble : 50,2 millions



Bases (en millions) : Ile de France : 9,2 | Grand-Est : 4,4 | Nouvelle Aquitaine : 4,7 | Auvergne-Rhône-Alpes : 6,1 | Bourgogne-Franche-Comté : 2,2 | Bretagne : 2,6 | Centre-Val de Loire : 2,0 | Occitanie : 4,6 | Hauts-de-France : 4,6 | Normandie : 2,6 | Pays de la Loire : 2,9 | Provence-Alpes-Côte d'Azur : 4,3

... alors que les pratiques sont déjà à l'œuvre !



Des **pratiques** déjà **effectives** même si elles sont **moins développées** que dans les autres régions de France.

Une **diversité de modes de partenariats** notamment autour du mécénat, et des pratiques responsables.

L'Observatoire des partenariats

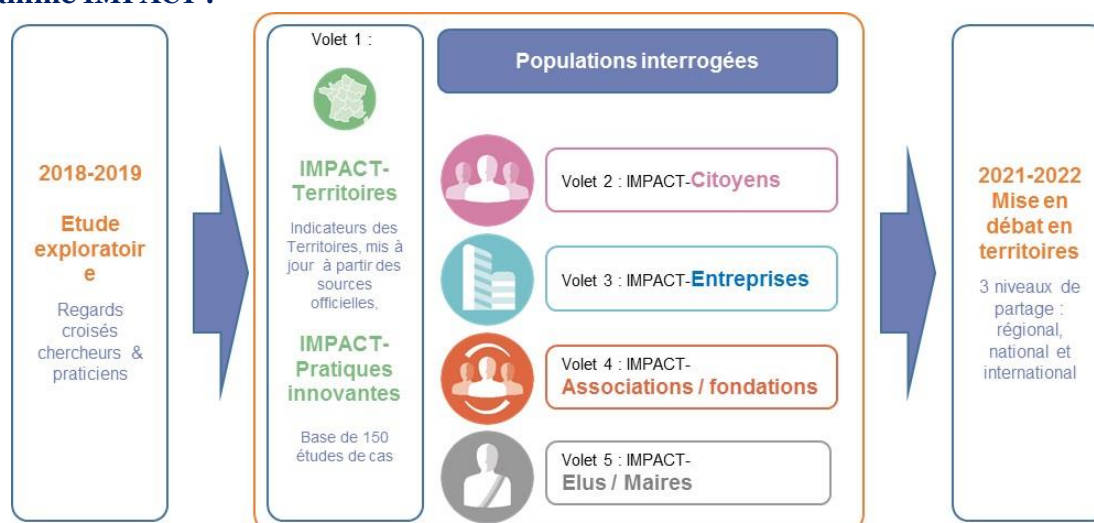
Créé en 2008 par la Caisse des Dépôts et Le RAMEAU, en partenariat avec le MEDEF et le Mouvement Associatif, l'**Observatoire des partenariats** a pour objectif de **qualifier les enjeux des relations partenariales**, d'identifier les pratiques innovantes et de suivre l'évolution des dynamiques d'alliances en France.

L'Observatoire des partenariats permet de **capter les « signaux faibles »** et de **disposer d'études statistiques fiables sur les avancées du mouvement de co-construction en France**. Les plans quinquennaux permettent de mesurer la maturité collective grâce au regard croisé entre les citoyens, les élus, les dirigeants d'entreprise et les responsables associatifs. Les résultats mis en perspective sont ensuite mis en débat en territoires.

Les 3 programmes d'études – ARPEA, PHARE et IMPACT

- **ARPEA** (2008 - 2012) : établir un état des lieux des partenariats en France
- **PHARE** (2013 à 2017) : mieux comprendre les fragilités territoriales, et définir le rôle de la co-construction pour y répondre.
- **IMPACT** (2018-2022) : évaluer les impacts des alliances innovantes au service du bien commun

Programme IMPACT :



IMPACT-Centre-Val de Loire :

Méthodologie détaillée dans le rapport IMPACT-Centre-Val de Loire

Données utilisées : pour les indicateurs de fragilité (INSEE, CGET), pour les Citoyens / IMPACT-Citoyens (Oct. 2019), pour les entreprises, associations et maires / études PHARE (2013 – 2017). Une mise à jour de ces données est prévue dans le cadre du programme IMPACT en 2020.

Contact : Elodie Jullien – ejullien@lerameau.fr

Le rapport IMPACT-Centre-Val de Loire a été



En partenariat avec :



Le programme IMPACT est mené en partenariat avec la Caisse des Dépôts, l'Institut CDC pour la recherche, Le Groupe La Poste et Le RAMEAU.



INSTITUT CDC
POUR LA RECHERCHE

