

Synthèse du rapport IMPACT-Auvergne-Rhône-Alpes



A l'occasion de la journée de (re)découverte de l'ODD17 en Puy de Dôme le 10 mars 2020, l'Observatoire des partenariats publie le rapport IMPACT-Auvergne-Rhône-Alpes : quelles sont les fragilités de ce territoire, comment sont-elles perçues par les citoyens, entreprises et associations ? Quels sont les domaines où les alliances multi acteurs sont nécessaires ? Quelles en sont les pratiques ? Le présent document vous en propose une synthèse.

Les fragilités en Auvergne-Rhône-Alpes

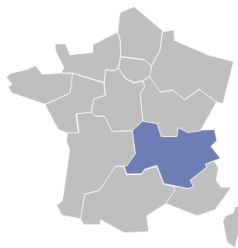
Le profil et les indices de fragilité de la région

Les données-clés du profil :

8,0 M hab
(Donnée provisoire 2019)

69 711 km²
(43,8 %: part des terrains agricoles cultivés)

250 Md€
(PIB en valeur en 2015)



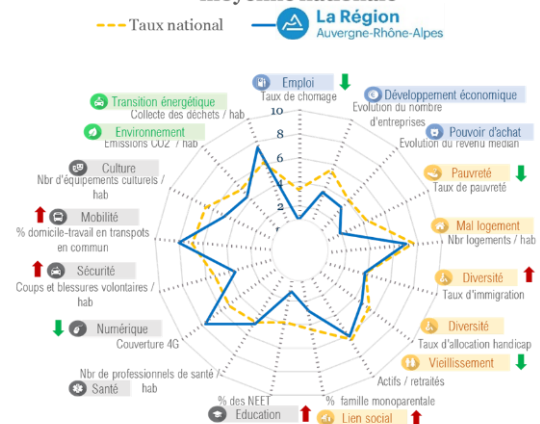
4030
communes

683 039
Entreprises
(2019)

175 000
Associations
(2018)

Vision systémique des indicateurs de fragilité

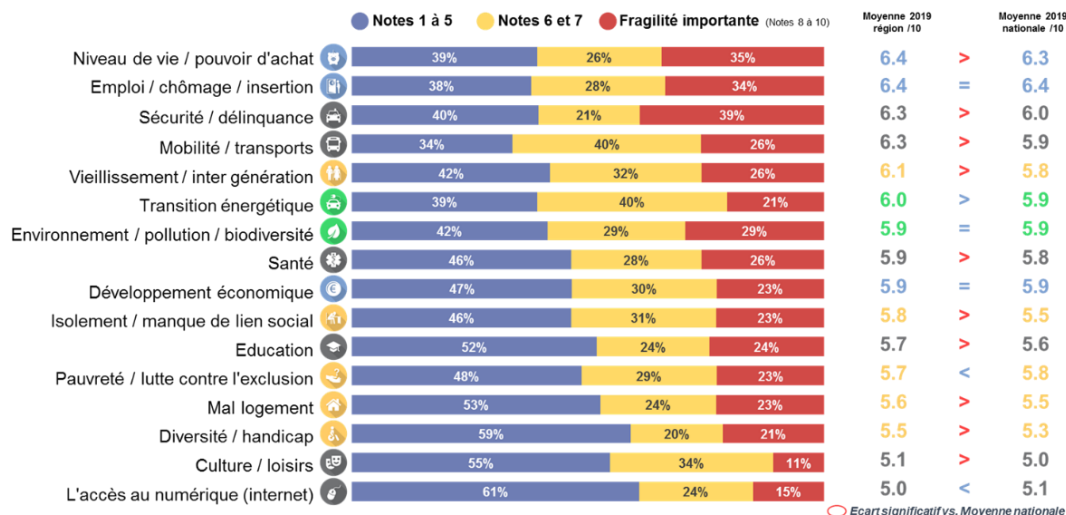
Indicateurs région Auvergne-Rhône-Alpes / moyenne nationale



Bien que la région soit marquée par une dynamique démographique et économique importante, les fragilités sont fortes sur **le numérique, la mobilité et la transition énergétique** qui touchent plus particulièrement les milieux ruraux.

La perception des fragilités par les habitants d'Auvergne-Rhône-Alpes

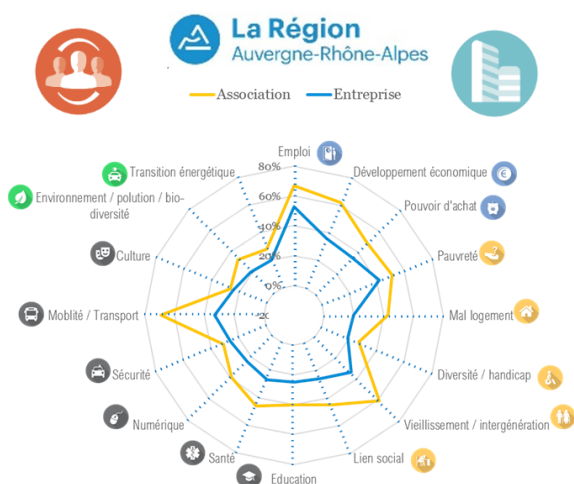
Q1 : Quelles sont selon vous les principales fragilités de votre territoire ? pouvez-vous les noter de 1 à 10 pour votre territoire : 1 signifiant que le domaine n'est pas du tout une fragilité sur votre territoire ; 10 qu'il représente une fragilité très importante. Les notes intermédiaires servant à nuancer votre jugement.



Le **niveau de vie** et **emploi** (6,4/10), la **sécurité** et **mobilité** (6,3/10), le **vieillessement** (6,1/10) sont les priorités territoriales, suivis de la transition énergétique (6,0/10), l'environnement, santé et développement économique (5,9/10).

Les **fragilités en matière de sécurité, mobilité et vieillissement se creusent** par rapport à 2015 selon les habitants de la région. Bien que les indices de fragilités indiquent qu'elles sont relativement faibles sur **la dimension économique**, les habitants considèrent celle-ci **comme prioritaire**.

La perception des fragilités par les associations et entreprises en région



Comme pour les habitants, la **dimension économique** est perçue en premier par les associations et entreprises d'Auvergne-Rhône-Alpes. La mobilité, le vieillissement et la pauvreté sont également mis en avant, **les entreprises et les associations ayant une vision relativement proche** (même si ces dernières ont un niveau de perception plus élevé)

Il est aussi à souligner que les fragilités s'entrechoquent de plus en plus. Cela nécessite **une approche systémique des défis locaux**, et non pas seulement une réponse fragilité par fragilité.

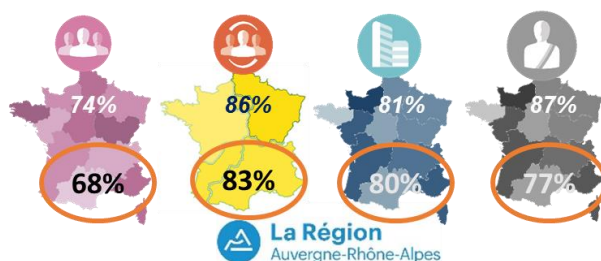
Le « devoir d'alliances »

De nouvelles alliances pour réduire ces fragilités et créer de nouveaux moteurs de développement économique durable

Un « devoir d'alliances » perçu comme un impératif :

- **74% des citoyens d'Auvergne-Rhône-Alpes** considèrent que **collectivités, entreprises et associations doivent travailler ensemble**.
- **Les acteurs du territoire partagent la nécessité de ces alliances**, car elles sont **source d'innovation pour répondre concrètement aux besoins** (schéma ci-contre).

Les alliances, un levier d'innovation



Les domaines de coopération prioritaires

Pour les **habitants**, les domaines de coopérations prioritaires doivent se concentrer sur les **dimensions environnementales et économiques (notamment le niveau de vie)** mais également sur les questions sociales /sociétales (**mal logement** et **sécurité**).

Les **organisations** (associations, entreprises) s'accordent sur la nécessité d'agir ensemble sur la dimension économique (**emploi** et **développement économique**), mais leur vision n'est pas

nécessairement convergente sur les autres domaines : les associations mettent particulièrement en avant **le vieillissement et la culture**, et les entreprises **la mobilité**.

4 dimensions	16 domaines de fragilité	La Région Auvergne-Rhône-Alpes		NATIONAL	
		Asso	Entrep	Asso	Entrep
Economique	Emploi chômage insertion	5	1	1	1
	Développement économique	1	2	2	2
	Niveau de vie Pouvoir d'achat	13	6	15	10
Sociale	Pauvreté / lutte contre l'exclusion	11	4	4	4
	Mal logement	12	7	13	7
	Diversité / handicap	8	15	12	15
	Vieillesse	2	13	5	14
	Isolement / lien social	10	12	3	12
Sociétale	Education	7	14	8	9
	Santé	14	8	11	8
	Sécurité / délinquance	6	9	16	13
	Mobilité / transports	4	3	7	5
	Accès au numérique	15	11	10	3
	Culture / loisirs	3	16	9	16
Environnementale	Environnement / pollution / bio diversité	16	5	14	6
	Transition énergétique	9	10	6	11

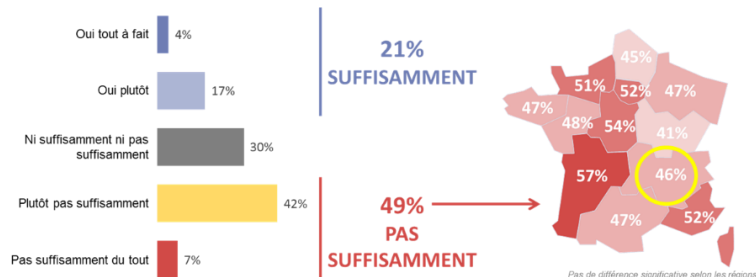
■ Priorités premières
■ Priorités faibles
■ Priorités moyennes

Les pratiques d'alliances en Auvergne-Rhône-Alpes

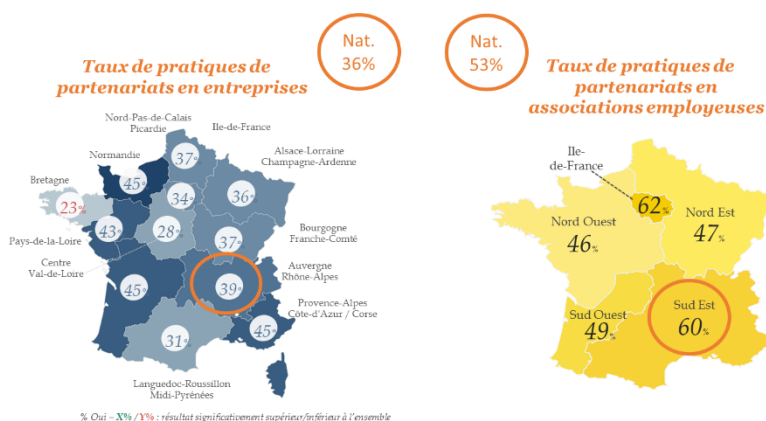
Des pratiques jugées insuffisantes par les habitants de Auvergne-Rhône-Alpes

Q9 : Et pensez-vous que les collectivités territoriales, entreprises et associations travaillent suffisamment ensemble pour réduire les fragilités ?
Date : Été 2016 - 90,2 millions

Une **confiance** des citoyens **relativement faible** quant à la « capacité effective » à faire alliances.



... alors que les pratiques sont déjà à l'œuvre !



Des **pratiques** déjà **effectives**, Auvergne-Rhône-Alpes fait partie des régions les plus avancées en matière de pratiques d'alliances.

Une **diversité de modes de partenariats** notamment autour du mécénat, et des pratiques responsables.

L'Observatoire des partenariats

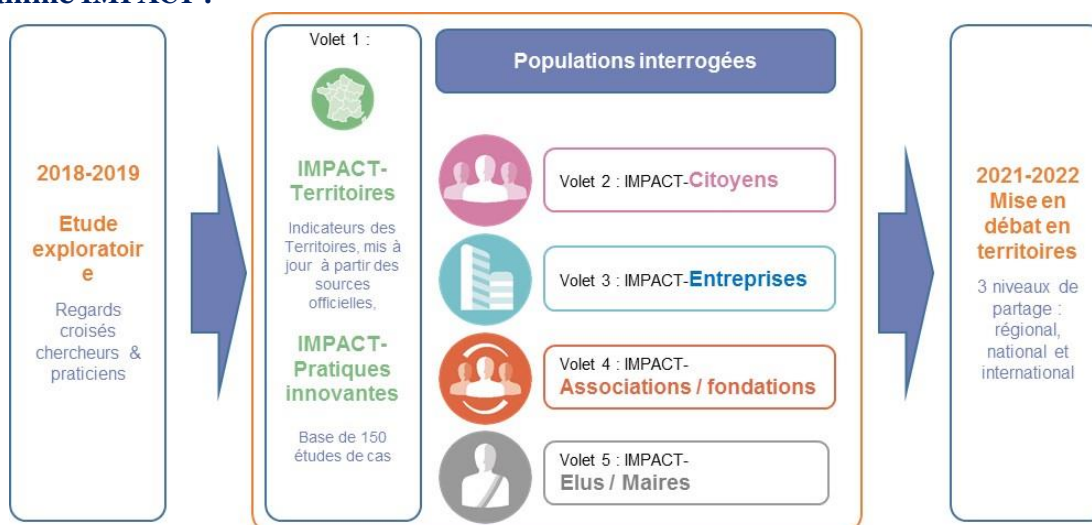
Créé en 2008 par la Caisse des Dépôts et Le RAMEAU, en partenariat avec le MEDEF et le Mouvement Associatif, l'**Observatoire des partenariats** a pour objectif de **qualifier les enjeux des relations partenariales**, d'identifier les pratiques innovantes et de suivre l'évolution des dynamiques d'alliances en France.

L'Observatoire des partenariats permet de **capturer les « signaux faibles »** et de **disposer d'études statistiques fiables sur les avancées du mouvement de co-construction en France**. Les plans quinquennaux permettent de mesurer la maturité collective grâce au regard croisé entre les citoyens, les élus, les dirigeants d'entreprise et les responsables associatifs. Les résultats mis en perspective sont ensuite mis en débat en territoires.

Les 3 programmes d'études – ARPEA, PHARE et IMPACT

- **ARPEA** (2008 - 2012) : établir un état des lieux des partenariats en France
- **PHARE** (2013 à 2017) : mieux comprendre les fragilités territoriales, et définir le rôle de la co-construction pour y répondre.
- **IMPACT** (2018-2022) : évaluer les impacts des alliances innovantes au service du bien commun

Programme IMPACT :



IMPACT-Auvergne-Rhône-Alpes :

Méthodologie détaillée dans le rapport IMPACT-Auvergne-Rhône-Alpes

Données utilisées : pour les indicateurs de fragilité (INSEE, CGET), pour les Citoyens / IMPACT-Citoyens (Oct. 2019), pour les entreprises, associations et maires / études PHARE (2013 – 2017). Une mise à jour de ces données est prévue dans le cadre du programme IMPACT en 2020.

Contact : Elodie Jullien – ejullien@lerameau.fr

Le rapport IMPACT-Auvergne-Rhône-Alpes a été réalisé par :



En partenariat avec :



Le programme IMPACT est mené en partenariat avec la Caisse des Dépôts, l'Institut CDC pour la Recherche, Le Groupe La Poste et Le RAMEAU.



INSTITUT CDC
POUR LA RECHERCHE

