

Synthèse Etude IMPACT-Citoyens

Publication du 1^{er} octobre 2019

A l'occasion du 4^{ème} anniversaire de la signature des Objectifs de Développement Durable (ODD) à l'ONU, le Président de la République a présenté les engagements de la France au travers d'une « feuille de route » pour l'Agenda 2030. 7 jours après, qu'en pensent les Français ?



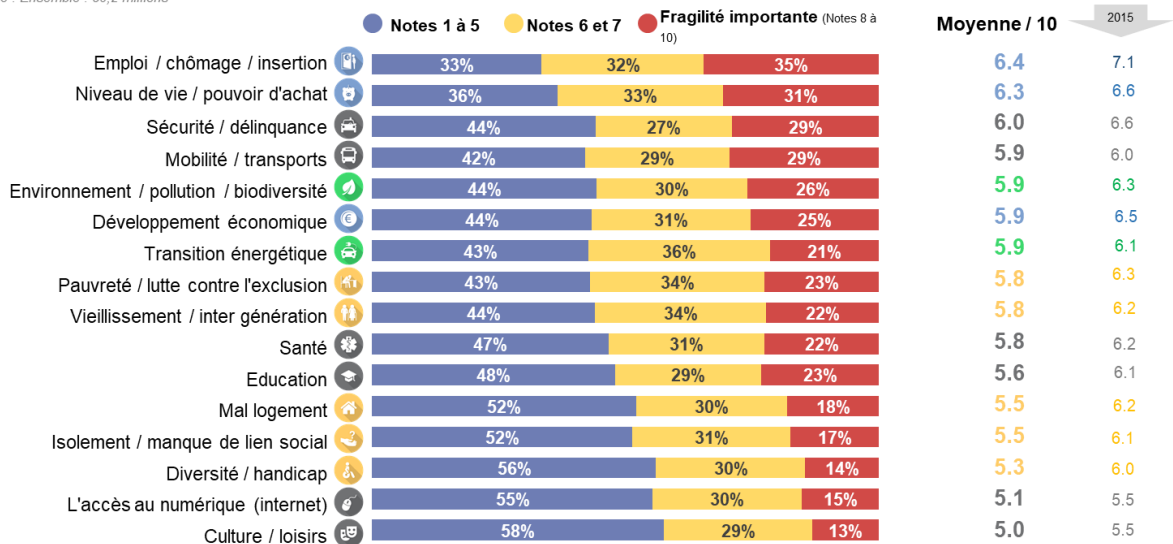
C'est à l'Assemblée Nationale qu'a été restituée l'étude IMPACT-Citoyens de l'Observatoire des partenariats.

Si seulement 48% des Français connaissent les ODD, ils ont une vision claire sur le « quoi faire » pour relever nos défis collectifs.

Les priorités territoriales sont claires, et les fragilités s'entrechoquent de plus en plus

- L'emploi (6,4/10), le pouvoir d'achat (6,3/10) et la sécurité (6/10) sont les priorités territoriales, suivies de la mobilité, l'environnement, le développement économique et la transition énergétique (5,9/10).

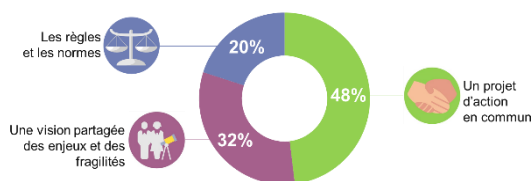
Q1 : Quelles sont selon vous les principales fragilités de votre territoire ? pouvez-vous les noter de 1 à 10 pour votre territoire : 1 signifiant que le domaine n'est pas du tout une fragilité sur votre territoire ; 10 qu'il représente une fragilité très importante. Les notes intermédiaires servant à nuancer votre jugement.
Base : Ensemble - 50,2 millions



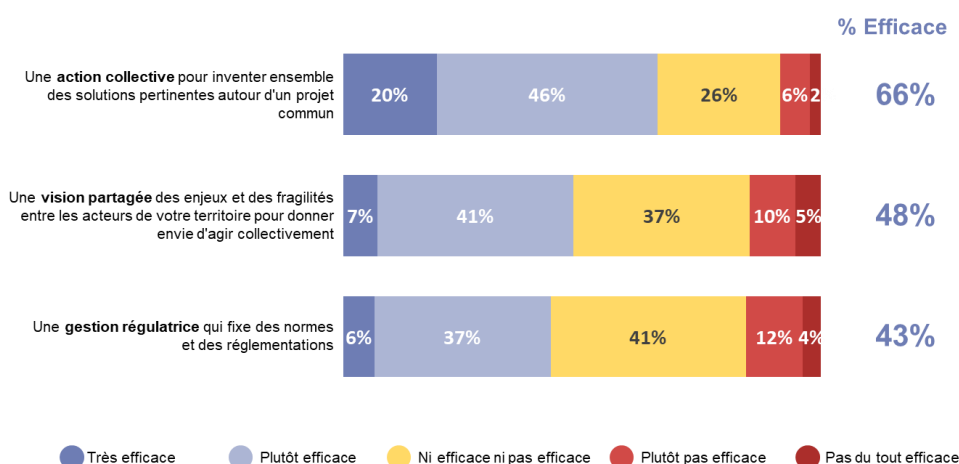
- Le niveau de fragilité perçue est légèrement en baisse par rapport à 2015 sur tous les indicateurs ... mais le doute sur la capacité à les relever est en hausse.
- Les Français considèrent qu'il est difficile de faire l'impasse du développement économique pour réduire les fragilités : 40% jugent impossible de séparer les deux, 32% possible et 28% ne se prononcent pas.

Reconnaître la valeur de l'action collective : premier levier pour réduire les fragilités et inventer ensemble des solutions !

- Le **projet d'actions en commun** est considéré comme le « **puits au milieu du village** ».
- Le levier prioritaire de mobilisation est donc **l'action collective** qui est de loin jugé **le plus efficace** (66%), par rapport à la vision partagée (48%) et à la gestion régulatrice (43%), ... alors que c'est **la norme** qui est perçue comme **le levier le plus utilisé tant au plan national que local**.

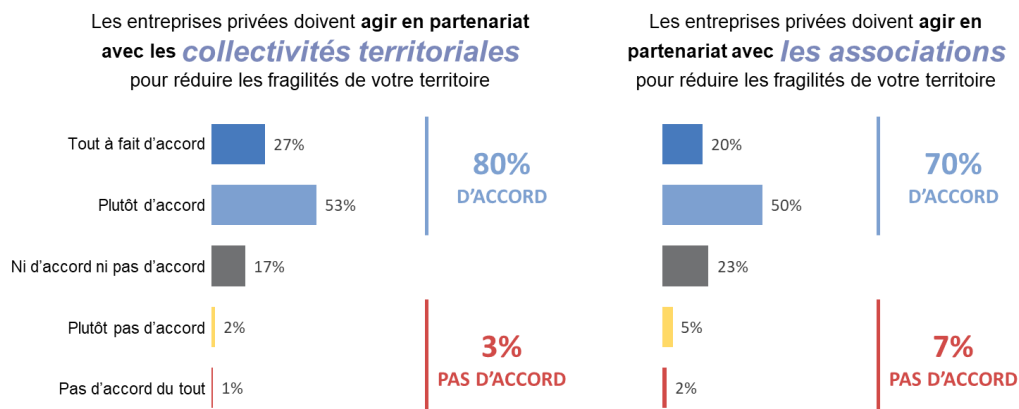


Q14 : Quelle est votre perception de l'efficacité des leviers suivants pour réduire les fragilités d'un territoire ?
Base : Ensemble : 50,2 millions



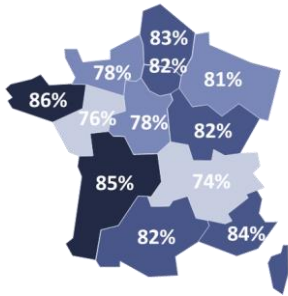
- C'est sans doute ce qui explique que **les citoyens ne se sentent que « moyennement engagés » pour réduire les fragilités** (48% en tant que consommateur, 30% en tant que salarié et citoyen).
- L'entreprise** est perçue comme un partenaire **légitime** (70%) et **crédible** (65%) **pour réduire les fragilités** mais **moyennement efficace** (48%) **lorsqu'elle agit seule**. Les entreprises doivent **agir en partenariat avec les collectivités territoriales** (80%) et **les associations** (70%).

Q5 : Etes-vous tout à fait d'accord, plutôt d'accord ni d'accord ni pas d'accord, plutôt pas d'accord, pas du tout d'accord avec les affirmations suivantes ?
Base : Ensemble : 50,2 millions



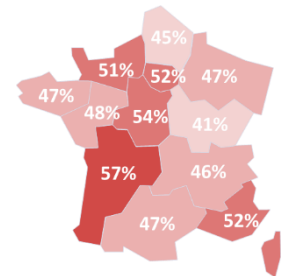
Le « devoir d'alliance » a du sens car il est au service de l'innovation

% INDISPENSABLE + NÉCESSAIRE



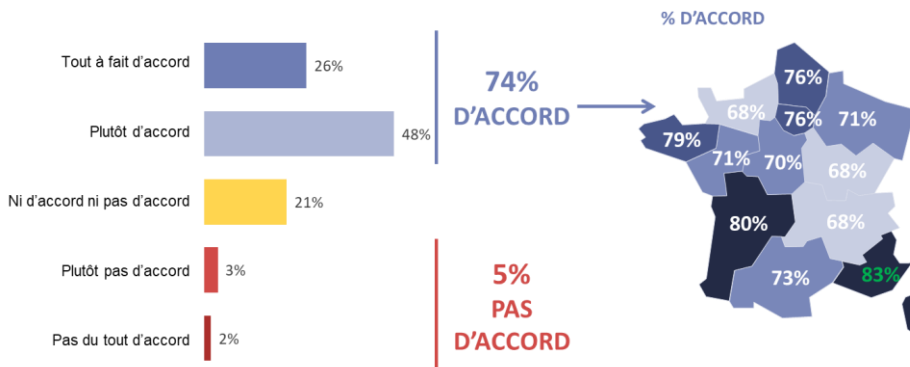
81% des Français considèrent qu'il est **nécessaire que collectivités territoriales, associations et entreprises travaillent ensemble pour réduire les fragilités ...** mais ils ne sont que 21% à penser que c'est suffisamment fait aujourd'hui.

% PAS SUFFISAMMENT



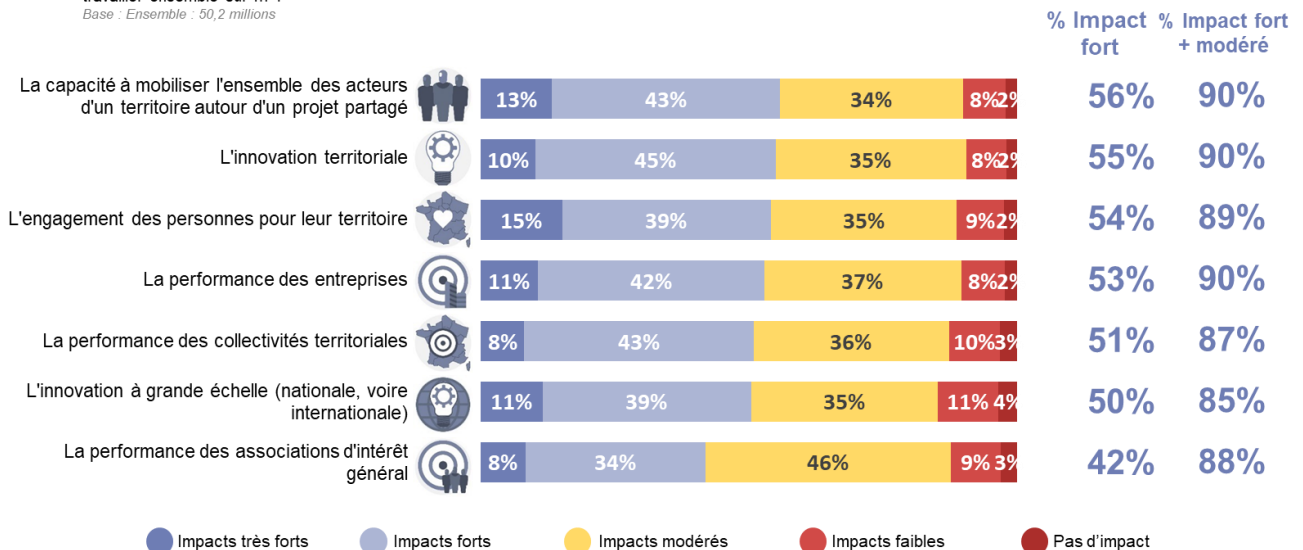
- C'est un « **devoir d'alliance** » car l'alliance est considérée comme un **accélérateur d'innovation** pour 74% des Français ; mais pas seulement...

Q7 : Êtes-vous d'accord avec l'affirmation suivante : **les alliances entre les entreprises, les associations et les collectivités territoriales sont un accélérateur d'innovation ?**
Base : Ensemble : 90,2 millions



- ... Les impacts perçus des **partenariats entre collectivités territoriales, associations et entreprises** sont à la fois une **source d'engagement individuel** (54%) et **collectif** (56%), **d'innovation territoriale** (55%) et **d'innovation à grande échelle** (50%). Ils sont également source de **performance** des entreprises (53%), des collectivités territoriales (51%) et dans une moindre mesure des associations (42%).

Q11 : Plus précisément, quel degré d'impact peut avoir, selon vous, une capacité réelle des collectivités territoriales, des entreprises et des associations à travailler ensemble sur ... ?
Base : Ensemble : 90,2 millions



L'Observatoire des partenariats

Créé en 2008 par la Caisse des Dépôts et Le RAMEAU, en partenariat avec le MEDEF et le Mouvement Associatif, l'**Observatoire des partenariats** a pour objectif de **qualifier les enjeux des relations partenariales**, d'identifier les pratiques innovantes et de suivre l'évolution des dynamiques d'alliances en France.

L'Observatoire des partenariats permet de **capturer les « signaux faibles »** et de **disposer d'études statistiques fiables sur les avancées du mouvement de co-construction en France**. Les plans quinquennaux permettent de mesurer la maturité collective grâce au regard croisé entre les citoyens, les élus, les dirigeants d'entreprise et les responsables associatifs. Les résultats mis en perspective sont ensuite mis en débat en territoires.

Les 3 programmes d'études – ARPEA, PHARE et IMPACT

- **ARPEA** (2008 - 2012) : établir un état des lieux des partenariats en France
- **PHARE** (2013 à 2017) : mieux comprendre les fragilités territoriales, et définir le rôle de la co-construction pour y répondre.
- **IMPACT** (2018-2022) : évaluer les impacts des alliances innovantes au service du bien commun

La phase exploratoire du programme IMPACT a permis de modéliser la capacité d'évaluer et de valoriser la dynamique de co-construction du bien commun selon le cheminement suivant :

Une capacité d'actions holistique



L'étude IMPACT-Citoyens a été réalisée par :

L'étude IMPACT-Citoyen est publiée en partenariat avec :

Le programme IMPACT est mené en partenariat avec la Caisse des Dépôts, l'Institut CDC pour la recherche, Le Groupe La Poste et Le RAMEAU.



INSTITUT CDC
POUR LA RECHERCHE

